

Co warto wiedzieć o badaniu stanu zdrowia płuc



Czy weźmiesz udział w badaniu stanu zdrowia płuc?

Ta broszura pomoże Ci podjąć decyzję.

Dlaczego proponujemy badanie stanu zdrowia płuc?

Badanie stanu zdrowia płuc jest przeprowadzane przez wykwalifikowany personel medyczny. Celem badania jest sprawdzenie prawidłowej funkcji Twoich płuc.

To naprawdę ważne, aby wziąć udział w badaniu stanu zdrowia płuc – nawet jeśli uważasz się za osobę zdrową i sprawną.

Wczesne wykrycie raka płuc lub innego schorzenia związanego z oddychaniem ułatwia leczenie i zwiększa jego skuteczność.

Kogo zapraszamy do badania?

W Twoim regionie przeprowadzane są badania stanu zdrowia płuc dla osób w wieku od 55 do 74 lat, które palą lub kiedyś paliły.

Badanie stanu zdrowia płuc w ramach NHS nie jest tym samym, co ogólna kontrola stanu zdrowia oferowana przez NHS.

Nawet jeśli niedawno uczestniczyłeś(-aś) w kontroli stanu zdrowia, warto rozważyć udział w badaniu stanu zdrowia płuc.



„Jeśli otrzymasz
zaproszenie na
badanie stanu
zdrowia płuc,
skorzystaj z niego.

Nic nie tracisz, a
możesz wiele
zyskać.

Jestem żywym
dowodem na to, że
po wczesnym
wykryciu choroby
można wyzdrowieć i
prowadzić normalne
życie”.

**Proste badanie dla osób w wieku 55-74 lat
pomoże określić stan płuc.**

Przebieg badania stanu zdrowia płuc

Podczas wizyty spotkasz się z pracownikiem medycznym. Badanie stanu zdrowia płuc potrwa około 30 minut.

1

Pracownik medyczny zada Ci kilka pytań dotyczących Twojej funkcji oddychania i ogólnego stanu zdrowia płuc. Zapyta również o Twój styl życia i rodzinę oraz przeprowadzi wywiad medyczny.

2

Pracownik medyczny może także omówić z Tobą prześwietlenie płuc. Ten zabieg – zwany badaniem przesiewowym w kierunku raka płuc – pomoże zidentyfikować wczesne objawy raka płuc.

3

Pracownik zapyta również o to, czy możemy zachować przekazane informacje – pomoże to nam ulepszyć program kontroli zdrowia płuc.

Będziesz mieć do dyspozycji dużo czasu, aby porozmawiać z personelem medycznym i zadać wszelkie pytania.

Podczas wizyty może Tobie towarzyszyć np. przyjaciel, członek rodziny lub partner.

Wyniki badania stanu zdrowia płuc

Istnieją trzy możliwe wyniki badania stanu zdrowia płuc:

Brak nieprawidłowości.

Personel medyczny może nie znaleźć wskazań do dalszych badań. Prześlemy wiadomość do Twojego lekarza pierwszego kontaktu z informacją o wizycie.

Skierowanie do lekarza pierwszego kontaktu.

W przypadku stwierdzenia problemów z oddychaniem lub płucami pracownik medyczny może skierować Cię do lekarza pierwszego kontaktu. Prześlemy wiadomość do Twojego lekarza pierwszego kontaktu z informacją o wizycie.

Propozycja badania przesiewowego w kierunku raka płuc.

Propozycja przeprowadzenia badania przesiewowego w kierunku raka płuc zależy od tego, czy w Twoim przypadku zachodzi ryzyko zachorowania na raka płuc w bliższej lub dalszej przyszłości. Ryzyko zachorowania będzie oszacowane na podstawie informacji o stylu życia oraz historii medycznej i rodzinnej. Pracownik medyczny pomoże Ci zdecydować, czy test jest dla Ciebie odpowiedni. Prześlemy wiadomość do Twojego lekarza pierwszego kontaktu z informacją o wizycie.

Czym jest rak płuc?

Rak płuc jest jednym z najczęstszych typów nowotworów.

W przypadku tej choroby następuje podział nieprawidłowych komórek w niekontrolowany sposób, które tworzą guz w płucu.

We wczesnych stadiach raka płuc zwykle nie ma żadnych oznak ani objawów.

Identyfikacja raka we wczesnym stadium oznacza znacznie wyższe prawdopodobieństwo jego wyleczenia.

Większość nowotworów tego rodzaju rozwija się na tyle wolno, że można je wykryć we wczesnym stadium za pomocą niskodawkowej tomografii komputerowej (NDTK).

Celem badania stanu zdrowia płuc jest wczesne wykrycie raka płuc.

Czym jest badanie przesiewowe w kierunku raka płuc?

W badaniu przesiewowym w kierunku raka płuc stosuje się niskodawkową tomografię komputerową do rozpoznania wczesnych zmian nowotworowych w płucach – zanim wystąpią jakiegokolwiek objawy. Jest to specjalne badanie, które wykorzystuje bardzo małą dawkę promieniowania i komputer do wykonania szczegółowego obrazu płuc.

Jak przebiega badanie przesiewowe w kierunku raka płuc?

1 Podczas skanowania pacjent zwykle leży na plecach na łóżku, które powoli wsuwa się do tomografu komputerowego. Tomograf ma kształt pierścienia i obraca się podczas skanowania.

2 Specjalnie przeszkolony personel (radiolog) steruje tomografem zza osłony w sali TK. Podczas skanowania pracownik obsługujący będzie widoczny i można z nim rozmawiać.

3 Podczas skanowania należy leżeć nieruchomo i wykonywać proste polecenia dotyczące oddychania przez 10 sekund. Dzięki temu zdjęcia nie będą rozmazane.

4 Skan jest bezbolesny, a po jego wykonaniu pacjent może normalnie jeść, pić i prowadzić samochód.



Wyniki badania przesiewowego w kierunku raka płuc

Wyniki będą dostępne w ciągu czterech tygodni. Możliwe są cztery rezultaty:

Nie stwierdzono nieprawidłowości

Oznacza to, że na skanie nie zidentyfikowano zmian nowotworowych ani innych nieprawidłowości. Prześlemy do Ciebie wiadomość z wynikami i poprosimy o ponowne wykonanie tomografii za dwa lata. Jednak istnieje możliwość, że rak płuc rozwinie się lub że jego oznaki nie zostały rozpoznane podczas skanowania. Jeśli przed terminem kolejnego skanu tomograficznego zauważysz objawy odbiegające od normy, poinformuj o tym lekarza.

Konieczne są dalsze badania

Oznacza to zwykle, że na zdjęciu wystąpiły zacienione miejsca. Prawdopodobnie nie jest to groźne, ale może to sygnalizować coś poważniejszego. Prześlemy do Ciebie wiadomość i poprosimy o przyście na kolejne badanie wcześniej niż zwykle – za około trzy miesiące, w celu weryfikacji.

Wynik nieprawidłowy

Ten wynik oznacza, że na skanie wystąpiły nieprawidłowości i potrzebne są dalsze testy. Zadzwonimy do Ciebie i poinformujemy szpital, aby umożliwić wizytę u lekarza. Może to oznaczać przypadek zachorowania na raka płuc. U około połowy osób z nieprawidłowym wynikiem stwierdza się raka płuc.

Rozpoznanie przypadkowe

Oznacza to, że nie ma zmian nowotworowych w płucach, ale na skanie są oznaki innych schorzeń, które mogą wymagać leczenia lub porady lekarskiej. Prześlemy do Ciebie i Twojej przychodni wiadomość – być może konieczna będzie wizyta u lekarza pierwszego kontaktu lub innego specjalisty.

Badania przesiewowe w kierunku raka płuc są przydatne, ale wiążą się także z pewnymi obciążeniami. Zapoznaj się z informacjami zawartymi w tej broszurze, aby podjąć właściwą decyzję o udziale w badaniu tego rodzaju, jeśli zostanie ono zaproponowane.

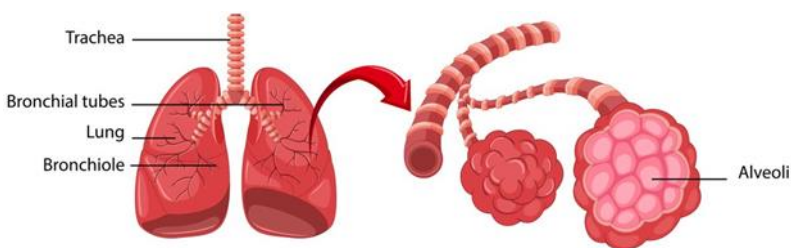


Korzyści z badania przesiewowego w kierunku raka płuc

Szansa na prawidłowe rozpoznanie wczesnego stadium raka płuc dzięki badaniom przesiewowym są niemal trzy razy wyższe niż w przypadku osób niewykonywających testów tego typu. Wykryty wcześniej nowotwór płuc może być wyleczony.

- ◆ W przypadku wczesnego wykrycia leczenie może być prostsze i bardziej skuteczne. Niewielki nowotwór we wczesnym stadium można często całkowicie usunąć operacyjnie lub wyleczyć radioterapią (stosując promieniowanie do eliminacji komórek rakowych) – o ile wykrycie nastąpi odpowiednio wcześnie.
- ◆ Badania naukowe wykazują, że badania przesiewowe w kierunku raka płuc zmniejszają ryzyko śmierci z powodu nowotworów tego typu o około 25% po każdym skanowaniu.

Dlaczego wczesna diagnoza jest ważna



Człowiek ma dwa płuca zbudowane z płatów (prawe: z trzech, lewe: z dwóch).

Każde płuco składa się z tysięcy przypominających winogrona woreczków, zwanych pęcherzykami płucnymi.

Jeśli problem występuje w jednym fragmencie płuca, wczesne leczenie może skupić się tylko na obszarze objętym zmianami.

Obciążenia związane z badaniem przesiewowym w kierunku raka płuc

Niskodawkowa tomografia komputerowa obciąża organizm niewielką dawką promieniowania. Jego ilość odpowiada w przybliżeniu ilości rocznej dawki promieniowania pochodzącego ze środowiska naturalnego.

Badanie przesiewowe nie zawsze pozwala zidentyfikować nowotwór, który istnieje i dlatego niektóre osoby z nowotworem płuc pozostają niezdiagnozowane. Taki przypadek określa się jako wynik fałszywie ujemny i występuje on bardzo rzadko w badaniach przesiewowych w kierunku raka płuc. Czasami nowotwór może zacząć rozwijać się po badaniu przesiewowym.

U niektórych osób test wykaże nieprawidłowości, mimo że nie mają raka płuc. Jest to tzw. wynik fałszywie dodatni i oznacza konieczność przeprowadzenia dalszych testów, takich jak kolejne skany lub biopsja. Może to sprawić, że osoba badana poczuje niepokój, a dalsze testy niosą ze sobą ryzyko.

Oprócz wykrycia nowotworów wymagających leczenia, badania przesiewowe mogą również wykryć raka płuc, który byłby nieszkodliwy dla danej osoby. W rezultacie u niektórych osób może zostać zdiagnozowany i niepotrzebnie leczony nowotwór, który w przeciwnym razie nigdy nie zostałby wykryty. Nazywa się to „nadwykrywalnością”.

Pomoc w podjęciu decyzji

Jak rozkładają się wyniki przykładowej grupy 250 osób, które uczestniczą w przesiewowych badaniach w kierunku raka płuc?

Badania naukowe wykazały, że na 250 osób, które wykonają niskodawkową tomografię komputerową w ramach badania przesiewowego w kierunku raka płuc:



u 188 osób skan nie wykaże żadnych nieprawidłowości.



u 42 osób konieczna będzie dodatkowa tomografia komputerowa ze względu na wyniki pierwszego prześwietlenia.



20 osób wykona dalsze badania w szpitalu.

Pomoc w podjęciu decyzji

Co stanie się z 20 osobami, które trafią do szpitala na dalsze badania?



3 osoby wykonają kolejne skany (bez testów), które nie wykażą raka płuc.



7 osób wykona dalsze testy, takie jak biopsja. One także nie wykażą raka płuc.

Mniej niż 1 na 500 osób będzie mieć operację z powodu podejrzenia raka, ale później otrzyma informację, że nie znaleziono nowotworu.



10 osób wykona dalsze badania, takie jak biopsja. Stwierdzą one raka płuc. Tym osobom zostanie zaproponowane leczenie – najczęściej operacja – które może zlikwidować nowotwór.

Co najmniej 1 osoba na każde 250 przebadanych przeżyłaby mimo raka płuc, nawet gdyby nie została poddana badaniu.

Badania stanu zdrowia płuc w ramach NHS pomagają zdiagnozować 3400 nowotworów płuc – w tym wiele z nich we wczesnym stadium.

Jakie są objawy raka płuc?

Rak płuc może zacząć się rozwijać pomiędzy skanami, a ponadto rak płuc może zostać niezauważony podczas badania przesiewowego. Ważne jest, aby zwrócić uwagę na wszelkie nietypowe dla Ciebie objawy, szczególnie na:

- ◆ Uporczywy kaszel lub zmiany w normalnym kaszlu
- ◆ Wykrztuszanie krwi
- ◆ Utrata tchu
- ◆ Niewyjaśnione poczucie zmęczenia lub utrata wagi
- ◆ Ból podczas oddychania lub kaszlu
- ◆ Utrata apetytu

Jeśli zauważysz u siebie jakikolwiek objaw z wyżej wymienionych, jak najszybciej zgłoś się do lekarza pierwszego kontaktu. Nie czekaj na kolejny skan.

Jak zmniejszyć ryzyko zachorowania na raka płuc?

Najlepszą rzeczą, która pomoże zapobiec rakowi płuc, jest rezygnacja z palenia.

Jeśli palisz i chcesz zerwać z tym nałogiem, skorzystaj z bezpłatnego, lokalnego i fachowego wsparcia. Pracownik medyczny podczas badania stanu zdrowia płuc pomoże Tobie skontaktować się odpowiednimi organizacjami. Prawdopodobieństwo pomyślnego rzucenia palenia jest trzykrotnie wyższe w przypadku skorzystania ze specjalistycznego wsparcia. Zapytaj swojego lekarza pierwszego kontaktu o dostępne bezpłatne, lokalne wsparcie.

Skontaktuj się z infolinią NHS Smokefree pod numerem 0300 123 1044 lub odwiedź stronę www.nhs.uk/smokefree.

Potrzebujesz dodatkowych informacji?

Więcej informacji na temat raka płuc i badania stanu zdrowia płuc oraz porady dotyczące rzucenia palenia można znaleźć na stronach:

Informacje NHS o raku płuc

www.nhs.uk/conditions/lung-cancer/

NHS Smokefree – wsparcie w rzucaniu palenia

www.nhs.uk/smokefree

Brytyjskie badania nad nowotworami

www.cruk.org/lunghealthchecks

www.cruk.org/about-cancer/lung-cancer

www.cruk.org/smoking

Fundacja Roy Castle Lung Cancer www.roycastle.org/information

www.roycastle.org/help-and-support

Więcej informacji o wsparciu podczas
zrywania z nałogiem palenia znajdziesz
na stronie:

<https://www.ncgpa.org.uk/stub-it>

0115 824 0583

ncgpa.stubit@nhs.net

Aby uzyskać niniejsze informacje w innym języku lub formacie, skontaktuj się z zespołem ds. wsparcia na stronie: nnicb-nn.engagement@nhs.net lub zadzwoń/wyślij SMS na numer 07385360071.

Informacja o ochronie prywatności dotycząca tego projektu znajduje się na stronie internetowej NHS England <https://www.england.nhs.uk/homepage/>