

Co byste měli vědět o vyšetření plic



O tom, zda se dostavíte na vyšetření plic, rozhodujete vy sami.

Účelem této brožury je pomoci vám s rozhodováním.

Proč nabízíme vyšetření plic?

Vyšetření plic provádějí speciálně vyškolené zdravotní sestry. Cílem vyšetření je zjistit, zda vám plíce dobře fungují.

Vyšetření plic může pomoci včas odhalit problémy – často ještě předtím, než si všimnete, že něco není v pořádku.

Pokud se včas odhalí rakovina plic nebo jiný problém spojený s dýcháním či plícemi, léčba může být jednodušší a úspěšnější.

Koho na toto vyšetření zveme?

Vyšetření plic je ve vaší oblasti nabízeno lidem od 55 let do dosažení 75 let věku, kteří kouří nebo dříve kouřili.

Vyšetření plic není totéž co zdravotní prohlídka nabízené národní zdravotní službou NHS.

Vyšetření plic byste měli zvážit i v případě, kdy jste v nedávné době takovouto zdravotní prohlídku absolvovali.



„Pokud dostanete
pozvánku na
vyšetření plic, určitě
tam jděte.

Nemáte co ztratit a
můžete vše získat.

Jsem živoucím
důkazem toho, že při
včasném odhalení
můžete i poté žít
plnohodnotný a
šťastný život.“

Terri Kay

účastnice programu vyšetření
plic

**Jednoduchá kontrola pro lidi ve věku 55–
74 let ke zjištění funkce plic.**

Jak probíhá vyšetření plic?

Při vaší návštěvě se vás ujme zdravotní sestra. Vyšetření plic potrvá přibližně 30 minut.

1

Položí vám otázky týkající se dýchání a celkového stavu plic. Zeptá se vás na životní styl, rodinu a anamnézu.

2

Případně vyzkouší, jak dýcháte, aby bylo možné zjistit, zda máte nějaké problémy s funkcí plic. Jde o jednoduchý test, při kterém dýcháte do ručního přístroje, který se nazývá spirometr. Tento přístroj měří objem nadechnutého a vydechnutého vzduchu.

3

Zdravotní sestra vám může navrhnout, abyste podstoupili vyšetření plic pomocí výpočetní tomografie (CT). To se používá ke zjištění raných příznaků rakoviny plic a nazývá se screening rakoviny plic.

4

Požádá vás, zda můžeme uchovat vaše údaje za účelem vylepšení programu vyšetření funkce plic.

Budete mít spoustu času na to, abyste si se zdravotní sestrou mohli popovídat a položit jakékoli otázky.

Pokud chcete, můžete si s sebou přivést někoho z přátel či příbuzných nebo partnera či partnerku.

Výsledky vyšetření plic

Vyšetření plic může mít tři různé výsledky:

Nenašly se žádné problémy.

Zdravotní sestra nenašla nic, co by vyžadovalo další pozornost. Pošleme písemnou zprávu vašemu praktickému lékaři (GP) s informací o vaší návštěvě.

Doporučení k praktickému lékaři.

Pokud u vás budou zjištěny problémy s dýcháním nebo s plícemi, je možné, že vás zdravotní sestra odkáže k vašemu praktickému lékaři. Pošleme písemnou zprávu vašemu praktickému lékaři (GP) s informací o vaší návštěvě.

Nabídka screeningového vyšetření rakoviny plic.

To, zda vám bude nabídnuto screeningové vyšetření rakoviny plic, závisí na tom, jaká je u vás pravděpodobnost onemocnění rakovinou plic nyní nebo v budoucnu. Riziko určíme na základě vašeho životního stylu, zdravotního stavu a rodinné anamnézy. Zdravotní sestra vám pomůže s rozhodnutím, zda je pro vás vyšetření vhodné. Pošleme písemnou zprávu vašemu praktickému lékaři (GP) s informací o vaší návštěvě.

Co je to rakovina plic?

Rakovina plic je jedním z nejčastějších typů rakoviny.

Rakovina plic vzniká, když se abnormální buňky nekontrolovaně dělí a vytvoří nádor v plicích.

V raných stádiích rakoviny plic se obvykle nevyskytují žádné příznaky.

Včasně odhalení rakoviny znamená mnohem větší pravděpodobnost jejího vyléčení.

Většina rakovinných nádorů plic roste dostatečně pomalu na to, aby je bylo možné v časném stadiu odhalit pomocí výpočetní tomografie (CT) s nízkou dávkou záření.

Toto vyšetření plic jsme zavedli proto, abychom pomohli odhalit rakovinu plic již v raném stadiu.

Co je to screening rakoviny plic?

Při screeningu rakoviny plic se pomocí nízkodávkového CT vyšetření zjišťují rané známky rakoviny plic, a to ještě předtím, než se u vás objeví jakékoli příznaky. Jedná se o specializované vyšetření, při kterém se pomocí velmi nízké dávky záření a výpočetní techniky pořídí detailní snímek vašich plic.

Jak probíhá screening rakoviny plic?

- 1** V průběhu CT vyšetření budete ležet na zádech na lůžku, které se pomalu posouvá do tomografu. Tomograf má tvar prstence a otáčí se kolem malé části vašeho těla, když se jím posouváte.
- 2** Speciálně vyškolený pracovník (radiolog) ovládává přístroj sledováním obrazovky v CT místnosti. Během vyšetření na radiologa uvidíte a budete s ním moci hovořit.
- 3** Při pořizování snímků budete muset po dobu 10 sekund nehybně ležet a řídit se jednoduchými pokyny k dýchání. Tak bude zajištěno, že snímky nebudou rozmazané.
- 4** CT vyšetření je bezbolestné a budete po něm moci normálně jíst, pít a řídit.



Výsledky screeningu rakoviny plic

Výsledky dostanete do čtyř týdnů. Z vyšetření mohou být čtyři různé výsledky:

Nebylo zjištěno nic abnormálního.

To znamená, že na snímcích nebyly zjištěny žádné známky rakoviny plic ani jiné abnormality. O výsledku vás budeme písemně informovat a požádáme vás, abyste se za dva roky dostavili na další CT vyšetření. Stále je však možné, že se rakovina plic může vyvinout nebo že ji tomograf nezachytil. Pokud si před dalším CT vyšetřením všimnete čehokoli, co u vás není obvyklé, řekněte to svému lékaři.

Je potřeba dalšího CT vyšetření.

To obvykle znamená, že na snímku jsou nějaké stíny. Pravděpodobně jde o něco neškodného, ale může to být i něco vážnějšího. Napíšeme vám a požádáme vás, abyste se dostavili na další CT vyšetření dříve než obvykle, přibližně za tři měsíce, abychom to zkontrolovali.

Abnormální výsledek

To znamená, že na snímcích je něco abnormálního a je třeba provést další vyšetření. Zavoláme vám a písemně to sdělíme nemocnici, aby vás mohl prohlédnout lékař. Mohlo by to znamenat, že máte rakovinu plic. Přibližně polovina lidí s abnormálním výsledkem bude mít rakovinu plic.

Náhodný nález

Znamená to, že na snímku nejsou žádné známky rakoviny plic, ale jsou tam známky jiných problémů, které mohou vyžadovat léčbu nebo radu lékaře. Oznámíme to písemně vám i vašemu

praktickému lékaři. Je možné, že budete muset navštívit svého praktického lékaře nebo jiného lékaře.

Screening rakoviny plic přináší výhody, ale může přinést i negativní důsledky. Prostudujte si informace v této brožuře. Pomohou vám rozhodnout se, zda se chcete screeningu zúčastnit, pokud vám bude nabídnut.

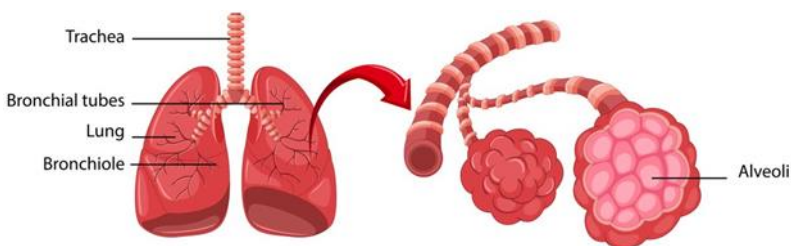


Jaké jsou možné výhody screeningu rakoviny plic?

Díky screeningu rakoviny plic mají lidé téměř třikrát vyšší pravděpodobnost, že jim bude diagnostikována rakovina plic již v raném stadiu. Včasně zjištěnou rakovinu plic lze vyléčit.

- ◆ Při včasné odhalení může být léčba jednodušší a úspěšnější. Rakovinu plic malých rozměrů a v raném stadiu lze často zcela odstranit operací nebo léčit radioterapií (pomocí záření, které ničí rakovinné buňky), musí se však na ni přijít včas.
- ◆ Výzkum naznačuje, že screening rakoviny plic snižuje riziko úmrtí na rakovinu plic přibližně o 25 % po každém CT vyšetření.

Proč má včasná diagnóza význam



Člověk má dvě plíce rozčleněné na pět laloků.

Každá plíce je tvořena tisíci hroznovitými váčky, kterým se říká alveoly (neboli plicní sklípky).

Pokud se vyskytne problém na jedné části plic, může se včasná léčba zaměřit právě na tu část, která je postižena.

Jaké jsou možné negativní důsledky screeningu rakoviny plic?

Nízkodávkové CT vyšetření vás vystaví malému množství záření. Je to stejné množství jako přibližně roční záření z přírodního prostředí.

Ne vždy se přítomnost rakoviny při screeningu zjistí a někteří lidé s rakovinou plic budou opomenuti. Tomu se říká falešně negativní výsledek, který je však při screeningu rakoviny plic velmi neobvyklý. Někdy se může stát, že rakovinný nádor začne růst až po screeningu.

U některých lidí test cosi odhalí, i když rakovinu plic nemají. Tomu se říká falešně pozitivní výsledek a znamenalo by to, že potřebujete další vyšetření, například další tomografii nebo biopsii. To může v lidech vyvolat pocity úzkosti nebo obavy a tato další vyšetření s sebou nesou rizika.

Kromě toho, že screening odhalí rakovinu, kterou je nutné léčit, může odhalit i rakovinu plic, která danému člověku nikdy neublíží. V důsledku toho bude některým lidem diagnostikována a zbytečně léčena rakovina plic, která by jinak nikdy nebyla zjištěna. Tomu se říká „zbytečná diagnóza“.

Pomoc při rozhodování

K čemu dojde u 250 lidí, kteří podstoupí screening rakoviny plic?

Výzkum uvádí, že z 250 lidí, kteří podstoupí dvě vyšetření pomocí nízkodávkového výpočetního tomografu v rámci screeningu rakoviny plic:



u 188 lidí se ani po jednom vyšetření nezjistí žádné abnormality,



42 lidí bude absolvovat dodatečné CT vyšetření na základě výsledků prvního vyšetření,



20 lidí půjde do nemocnice na další vyšetření.

Pomoc při rozhodování

K čemu dojde u těch lidí, kteří půjdou do nemocnice na další vyšetření?



U tří z nich budou provedena další CT vyšetření a už nepodstoupí žádné testy. Nebudou mít rakovinu plic.



U sedmi z nich budou provedeny další testy, například biopsie. Nebudou mít rakovinu plic.

Méně než jeden člověk z 500 podstoupí operaci pro podezření na rakovinu, ale později mu bude sděleno, že se žádná rakovina nezjistila.



Deset jich podstoupí další testy, například biopsie. Ti budou mít rakovinu plic. Těmto lidem bude nabídnuta léčba – nejčastěji operace – která může rakovinu vyléčit.

Na každých 250 lidí, kteří podstoupí screening, připadá nejméně ještě jeden člověk, který přežije rakovinu plic, pokud by screening nepodstoupil.

Díky vyšetření plic v rámci NHS bude diagnostikováno 3 400 případů rakoviny plic, mnohé z nich v raném stadiu.

Jaké jsou příznaky rakoviny plic?

Rakovina plic se může začít vyvíjet mezi jednotlivými CT vyšetřeními a screening může někdy rakovinu plic opominout. Je důležité si všimnout všeho, co je pro vás neobvyklé. Patří sem zejména:

- ◆ přetrvávající kašel nebo změny oproti vašemu běžnému kašli,
- ◆ vykašlávání krve,
- ◆ dušnost,
- ◆ únava nebo hubnutí, které nelze vysvětlit,
- ◆ bolesti při dýchání nebo kašli,
- ◆ ztráta chuti k jídlu.

Pokud zpozorujete některou z těchto změn, navštivte co nejdříve svého praktického lékaře. Nečekejte až na další CT vyšetření.

Co mohu udělat pro snížení rizika rakoviny plic?

To nejlepší, co můžete udělat jako prevenci rakoviny plic, je nekouřit.

Pokud kouříte a chcete s kouřením přestat, je vám k dispozici bezplatná místní odborná pomoc. Zdravotní sestra vám při návštěvě k vyšetření plic může poskytnout kontakt na tuto službu. Pravděpodobnost, že přestanete kouřit, je třikrát vyšší, pokud využijete pomoci služby Stop Smoking Service. Informujte se u svého praktického lékaře o dostupné bezplatné místní podpoře.

Obrat'te se na NHS Smokefree na čísle 0300 123 1044 nebo navštivte stránky www.nhs.uk/smokefree.

Chtěli byste se dozvědět více?

Více informací o rakovině plic, vyšetření plic a poradenství ohledně kouření získáte na následujících stránkách (v angličtině):

Informace NHS o rakovině plic

www.nhs.uk/conditions/lung-cancer/

NHS Smokefree

www.nhs.uk/smokefree

Organizace Cancer Research UK

www.cruk.org/lunghealthchecks

www.cruk.org/about-cancer/lung-cancer

www.cruk.org/smoking

Nadace Roy Castle Lung Cancer Foundation

www.roycastle.org/information

www.roycastle.org/help-and-support

Více informací o místních
poradenských službách jak přestat
s kouřením:

<https://yourhealthnotts.co.uk>

Telefon: 0115 7722515

Oznámení o ochraně osobních údajů týkající se tohoto projektu naleznete na stránkách NHS England: <https://www.england.nhs.uk/homepage/>